

Délibération DEL-CC-2023-132

CONSEIL COMMUNAUTAIRE

Extrait du Registre des Délibérations

MARDI 3 OCTOBRE 2023

AU POLE ENVIRONNEMENT, RUE LAVOISIER A SAINT-PORCHAIRE (BRESSUIRE)

Le trois octobre deux mille vingt-trois, à 18h00, le Conseil Communautaire s'est réuni au Pôle Environnement, rue Lavoisier à Saint-Porchaire (BRESSUIRE), sous la présidence de Monsieur Pierre-Yves MAROLLEAU, Président.

Membres : 75 – Quorum : 38

Présents (53) : Pierre-Yves MAROLLEAU, Emmanuelle MENARD, Johnny BROSSEAU, André GUILLERMIC, Jérôme BARON, Pascal LAGOGUEE, Gilles PETRAUD, François MARY, Philippe ROBIN, Dany GRELLIER, Yves CHOUTEAU, Pierre BUREAU, Anne-Marie REVEAU, Cécile VRIGNAUD, Claire PAULIC, Dominique REGNIER, Jean-Yves BILHEU, Serge BOUJU, Thierry MAROLLEAU, Sébastien GRELLIER, Christine SOULARD, Philippe AUDUREAU, Anne-Marie BARBIER, Bérandère BAZANTAY, Sylvie BAZANTAY, Florence BAZZOLI, Jean-Marc BERNARD, Bruno BODIN, André BOISSONNOT, Yannick CHARRIER, Jean-Baptiste FORTIN, Patrice GAUTHIER, Marie GAUVRIT, Catherine GONNORD, Aurélie GREGOIRE, Claudine GRELLIER, Jean-Jacques GROLEAU, Emmanuelle HERBRETEAU, Etienne HUCAULT, Jean-Louis LOGEAS, Rachel MERLET, Nathalie MOREAU, Roland MOREAU, Pierre MORIN, Stéphane NIORT, Maryse NOURISSON-ENOND, Karine PIED, Denis PRISSET, Sylvie RENAUDIN, Dominique TRICOT, Patricia TURPEAU, Véronique VILLEMONTAIX, Patricia YOU, Corinne TAILLEFAIT par Patrice GAUTHIER (suppléant)

Pouvoirs (13) : Claude POUSIN À Patricia YOU, Nicole COTILLON À Pierre-Yves MAROLLEAU, Joël BARRAUD À Anne-Marie REVEAU, Nathalie BERNARD À Jean-Louis LOGEAS, Marie-Line BOTTON À Johnny BROSSEAU, Bernard CARTIER À Claudine GRELLIER, Armelle CASSIN À Stéphane NIORT, Julie COUTOIS À Jérôme BARON, Pascale FERCHAUD À Catherine GONNORD, Stéphanie FILLON À Emmanuelle MENARD, Pascal GABILY À Pierre BUREAU, Jean-Paul GODET À Florence BAZZOLI, Jean-François MOREAU À Yannick CHARRIER

Absents (22) : Claude POUSIN, Nicole COTILLON, Marie JARRY, Joël BARRAUD, Jean Claude METAIS, Jacques BELIARD, Nathalie BERNARD, Sophie BESNARD, Jean-Pierre BODIN, Marie-Line BOTTON, Bernard CARTIER, Armelle CASSIN, Julie COUTOIS, Pascale FERCHAUD, Stéphanie FILLON, Pascal GABILY, Jean-Paul GODET, Odile LIOUSRI-DROCHON, Vincent MAROT, Patricia MIMAUULT, Jean-François MOREAU, Rodolphe ROUE

Date de convocation : 27-09-2023

Secrétaire de séance : Monsieur François MARY

ADMINISTRATION GENERALE

Rapport d'activité 2022

Annexe : Rapport d'activités 2022

Vu le Code Général des Collectivités Territoriales, et notamment son article L.5211-39.

Le rapport retraçant l'activité 2022 de la communauté d'agglomération et de ses établissements rattachés : CIAS, Régie Office de Tourisme, et Régie Bocapole, est soumis aux membres du conseil communautaire.

Ce rapport d'activités 2022 sera transmis aux Maires de chaque commune membre, accompagné du compte administratif arrêté par l'organe délibérant.

Le conseil communautaire, est invité à :

- **acter la communication du rapport d'activités 2022, et à mandater le Président pour le transmettre aux communes membres ;**
- **autoriser Monsieur le Président ou son représentant à signer tout document nécessaire à la mise en œuvre de cette délibération.**

Après en avoir délibéré,

Le conseil adopte à l'unanimité cette délibération.

Pour extrait conforme,
Le Président de la Communauté
d'Agglomération du Bocage Bressuirais,
Pierre-Yves MAROLLEAU,

Transmis en préfecture le **10 OCT. 2023**

Notifié ou publié le **10 OCT. 2023**

Le Président,

-certifie sous sa responsabilité le caractère
exécutoire de cet acte

-informe que le présent acte peut faire l'objet
d'un recours pour excès de pouvoir devant le Tribunal
Administratif dans un délai de deux mois
à compter de la présente notification/ou publication.

A blue ink signature is written over a circular official stamp. The stamp contains the text 'CIAS COMMUNAUTÉ D'AGGLOMÉRATION DU BOCAGE BRESSUIRAIS' around the perimeter and a central emblem.



**RAPPORT
D'ACTIVITÉ**

2022



1

**Économie, tourisme, culture
et centres aquatiques :**
pour un territoire attractif
où il fait bon vivre

UNE DYNAMIQUE ÉCONOMIQUE

AUX PORTES DES PAYS DE LA LOIRE ET DE LA NOUVELLE-AQUITAINE



CAPTER ET ACCOMPAGNER LES PORTEURS DE PROJETS

- 139 porteurs de projets de type primo créateur/repreneur d'entreprise reçus
- 6 nouveaux contacts comptabilisés



DISPOSITIFS D'AIDES

- **Dispositif « Commerc' en Action » :**
3 très petites entreprises bénéficiaires
2 232€ de subventions
- **Agglo Renov - Embellissement façade**
15 dossiers d'aides
aides versées de 13 104,93 € (part Agglomération) et 13 339,90 € (part des communes).
- **Etude Shop' In :** diagnostic flash sur la résilience commerciale financé entièrement par la Banque des Territoires
- **Aides Région**
- **Aides nationales ou européennes**

Chiffres clés

16
dossiers
accordés
sur 19 déposés

463 032 €
subventions
attribuées
par la Région

6 dossiers
FEDER / FEADER
3 767 € subvention



ZONES D'ACTIVITES ECONOMIQUES POURSUITE DES ETUDES

- **Moncutant-sur-Sèvre :** la Forestrerie
- **Bressuire :** @lphaparc
- **Mauléon :** ZAE de la Gare de Saint-Aubin de Baubigné

Chiffres clés

82 %
des bâtiments
loués
soit 27 sur 33 pour
une superficie
de 10 741 m²
sur 13 186 m².

51 dossiers
de propositions
immobilières
et foncières,
dont 10 pour
des entreprises
exogènes

5 départs
et 6 arrivées



Le Bocage Bressuirais et VOUS

Des ateliers, des rencontres, des échanges
pour enrichir votre vie professionnelle... mais pas que !
Jeunesse - Emploi / Formation - Cadre de vie

Jeudi 10 novembre
de 18h30 à 20h

à la Cité de la Jeunesse et des Métiers (CJM)
Place de la Gare - BRESSUIRE

JOB DATING MUNISSEZ-VOUS DE PLUSIEURS CV

DU BOCAGE BRESSUIRAIS

RECRUTEMENTS EN DIRECT, TOUS METIERS, TOUS PUBLICS

JEUDI 20 OCTOBRE 2022
de 14H00 à 18H30 **BOCAPOLE BRESSUIRE**

www.jobdating.agglo2b.fr

TOURISME

Accueillir les visiteurs et structurer l'offre de loisirs



OFFICE DE TOURISME

Développer un accueil dynamique

- 5928 visiteurs accueillis

Evolution constante de l'hébergement touristique

- Au 1^{er} janvier 2021 : 351 hébergements – 4 223 lits touristiques
- Au 31 décembre 2021 : 380 hébergements – 4 565 lits touristiques
- Au 31 décembre 2022 : 419 hébergements – 4 878 lits.

Promouvoir et commercialiser la destination

- Organisation des visites estivales : 1 200 participants

Chiffres clés

119 000
nuitées
(+ 13 %)

5 928
visiteurs
dans les bureaux de
l'Office de Tourisme
(+ 23 %)

419
hébergements
(+10 %)

443 000 €
chiffre
d'affaires

594
dossiers-séjours
85 écoles, 57 accueils
de loisirs, 22 groupes
collèges/adultes
et 430 individuels.

47 640
Terra Aventuriers
Une chasse au trésor
connectée (+ 53 %)



PESCALIS



Chiffres clés

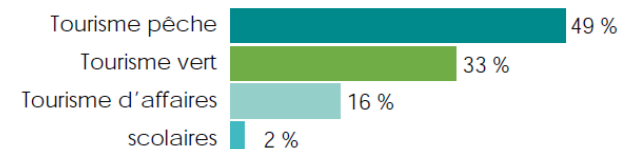
9 501
pêcheurs

+ 10 %
par rapport à 2021

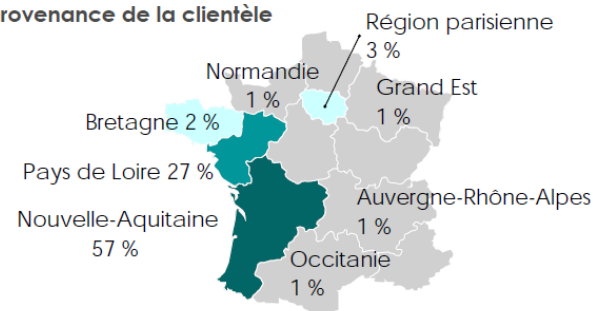
19 814 nuitées
(- 9 %)

Chiffre d'affaires
491 953 €
(+ 18 %)

Type de clientèle



Provenance de la clientèle



TOURISME

Accueillir les visiteurs et structurer l'offre de loisirs

MUSEE ET PATRIMOINE

L'Abbaye à Mauléon : succès confirmé

5 702 visiteurs en 2022

Musée Bressuire : 1 736 visiteurs

Acquisitions et restaurations d'œuvres pour enrichir les collections

- une pièce majeure en verre gravé au sable et à l'acide "La Chouette" de Max Ingrand,
- Des broches de Paule Ingrand,
- Un porte-montre en faïence
- Etc.



BOCAPOLE

- **Nombre de visiteurs** : 67 000 en 2022 (64 400 en 2021)
- **22 spectacles**
- **62 événements socio-économiques**



Chiffres clés

88 %
de l'activité
prévue réalisée

10
spectacles

62
événements
socio-économiques

67 000
entrées,
utilisateurs

CULTURE

Diversifier l'offre culturelle et favoriser l'accès pour tous

SCÈNES DE TERRITOIRE : Une scène d'arts vivants



Une programmation pluridisciplinaire et itinérante à l'échelle de l'Agglomération

Soutien à la création

- 5 compagnies régionales accueillies en résidence
- 4 créations avec des habitants
- 2 commandes d'écriture passées
- 2 coproductions

Education artistique renforcée avec les scolaires

Chiffres clés



CONSERVATOIRE DE MUSIQUE : Un territoire à l'unisson



- Une fréquentation à la hausse : 712 élèves (contre 690 en 2021)
- Label Conservatoire à Rayonnement Intercommunal confirmé par l'État

Chiffres clés

Année scolaire 2021-2022	Provenance géographique	Fréquentation du site
Argentonnay	39	4
Bressuire	389	524
Cerizay	109	64
Mauléon	59	49
Nueil-Les-Aubiers	45	51
Moncoutant-sur-Sèvre	10	11

Interventions en milieu scolaire stable :

- 1 100h de sensibilisation musicale
- 4 nouveaux orchestres à l'école (école Pérochon de Cerizay, école Duguesclin de Bressuire, école du Moulin de L'Absie, à école Violine de Clessé)

- Création d'une **mission culture/santé**
Forum cultivons notre santé : une 100aine de participants



BIBLIOTHÈQUES Lire et découvrir



Succès du service de navette

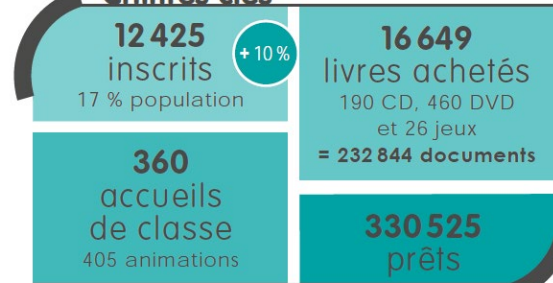
60745 livres, 2374 magazines, 1262 CD/textes lus et 3516 DVD ont circulé entre les bibliothèques du réseau.

10 ans de la bibliothèque d'Argentonnay

Travail avec les seniors et le public jeune



Chiffres clés



CENTRES AQUATIQUES

Pour des activités sportives, ludiques et de détente



Chiffres clés

169 955
usagers

+ 49,77 %
par rapport à 2021

- Cœur d'O : 109 228 entrées
- Aquadel Cerizay : 30 618 entrées
- Piscine Moncoutant : 14 837 entrées
- Piscine Argentonay : 8 934 entrées
- Piscine Mauléon : 6 338 entrées



Equipement fermé durant la saison 2022





2

**Aménager le territoire
et préserver les ressources**

ASSAINISSEMENT // MILIEUX AQUATIQUES

Préserver la ressource en eau

ASSAINISSEMENT

- Contrôle des branchements devenu obligatoire
- Nouvelle station d'épuration mise en service au Pin



MILIEUX AQUATIQUES

Actions de restauration, d'entretien et de valorisation des cours d'eau

- 7 ouvrages aménagés,
- 4,9 km de clôtures posées,
- 22 abreuvoirs aménagés,
- 22 animations réalisées pour un total de 398 participants?
- une lettre d'information éditée.



Animations du site Natura 2022



DÉCHETS

Prévention et valorisation



Chiffres clés : collecte 2022

5 337 tonnes
d'emballages
et papiers

3 494 tonnes
de verres
collectées en 2022

6 917 tonnes
de déchets
ménagers
soit 93,5 kg par habitant

16 636 tonnes
en déchetteries
soit 224,7 kg par habitant

Financement du service, sur l'ensemble du territoire,
par la Taxe d'Enlèvement des Ordures Ménagères incitative (TEOMi)

Mise en place d'une **première zone de réemploi sur la déchetterie à Bressuire**

Formation au **compostage individuel** et distribution gratuite de composteurs :

- 280 composteurs distribués en 2022 (10 809 depuis 2011).

Service de **broyage des végétaux à domicile** avec la prise en charge d'une heure gratuite par foyer par an :

- 179 foyers ont bénéficié du service.

Animations sur le **gaspillage alimentaire**

- 453 enfants sensibilisés
- 55 kg de gaspillage évité dès la 2^{ème} semaine



PLANIÉRIER ET ANTICIPER POUR UNE VISION STRATÉGIQUE DU TERRITOIRE



EVALUATION DU SCHÉMA DE COHÉRENCE TERRITORIALE (SCOT) 2017-2031

- évaluation de la mise en œuvre des objectifs menée en 2022.

Chiffres clés

15 353 ha
de zone
naturelle (N.)

85 %
du territoire
en zone agricole

166 ha
zone accueil
d'entreprises

150 ha
zone extension
urbaine

SERVICE COMMUN POUR L'APPLICATION DU DROIT DES SOLS

- Certificats d'urbanisme opérationnels : +16,9 %
- Permis d'aménager : -14,3 %
- Permis de démolir : +/- 0 %
- Modificatifs : -10,2 %
- Transferts : +111 %

DISPOSITIF COEUR DE BOURG, COEUR DE VIE pour renforcer l'attractivité des cœurs de bourg et de ville

- Pilier habitat et cadre de vie** : programme Agglo Rénov, coordination et appui à la production de logements locatifs sociaux...
- Pilier économie et service** : appui technique des communes Actions cœur de ville et petites villes de demain et animation d'une démarche collective
- mise en place des "Plans Guides" sur les communes "Petites villes de demain" : Argentonnay, Cerizay, Mauléon, Moncutant-sur-Sèvre et Nueil-Les-Aubiers.



AMÉNAGER ET PROMOUVOIR UN HABITAT DURABLE ET ÉCONOME



Un document guide concernant le Programme Local de l'Habitat 2021-2024

- structuration de l'Espace Habitat et Énergie
- structuration et animation du programme AggloRénov
- appui à l'amélioration et la production de logements locatifs sociaux
- animation du dispositif "Coeur de bourg, Coeur de Vie" et l'appui aux projets de revitalisation communaux
- poursuite du projet Résidences Habitat Jeunes
- lancement de l'élaboration du nouveau PLH après validation du bilan intermédiaire

Informations, conseils et aides à l'habitat privé

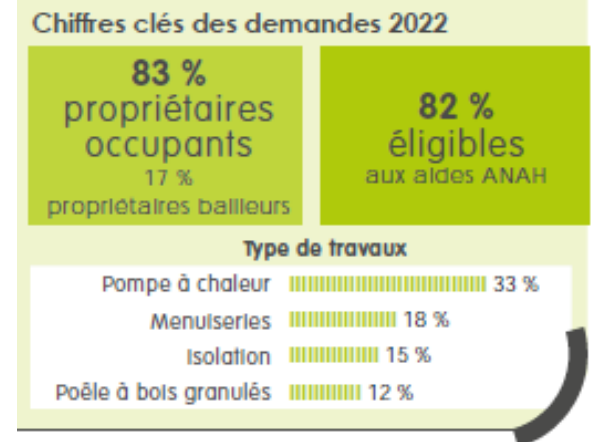
- Lancement d'Agglo'Rénov
- Mise en place d'un numéro unique pour l'Espace Habitat et Energie, d'une carte interactive "aides à l'amélioration de l'habitat "
- Renforcement du conseil architectural

Aides 2022 à la rénovation de logements

L'Agglomération a réservé 365406 € de subventions pour un total de 3190377 € de travaux,



INFORMATIONS, CONSEILS EN MATIERE DE RENOVATION ENERGETIQUE



GENS DU VOYAGE

ANCRAGE TERRITORIAL : UNE RÉFLEXION ENGAGÉE SUR LA CRÉATION DE TERRAINS FAMILIAUX

Lancement d'une consultation de maîtrise d'œuvre sur le projet de création d'un terrain familial sur la commune de Cerizay

LA GESTION QUOTIDIENNE

La gestion quotidienne est assurée par la société ACGV Services. L'évolution du coût énergétique a amené à engager une étude sur les tarifs des fluides appliqués aux résidents. Les nouveaux tarifs seront applicables en 2023.

ACCOMPAGNEMENT SOCIAL ET SOCIOPROFESSIONNEL

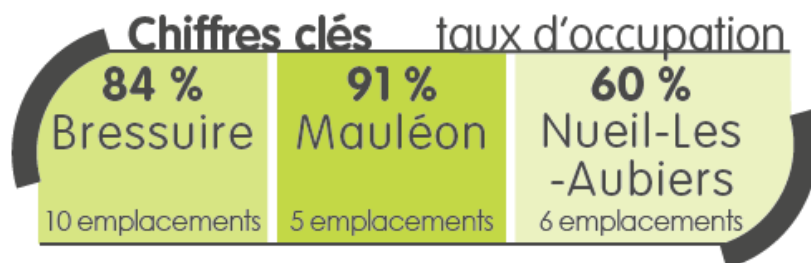
58 familles accompagnées, notamment pour des démarches administratives en lien avec la justice, la scolarisation, l'insertion professionnelle, le budget, la santé...

L'AMÉLIORATION DU CADRE DE VIE

Un dossier de demande de subvention a été déposé auprès de la Direction Départementale des Territoires pour le changement de portes des locaux sanitaires et techniques pour des raisons de vétusté et de mise aux normes de sécurité. Opération programmée durant l'été 2023 sur l'aire d'accueil de Bressuire.



La mise en place de la télégestion : bilan positif



TRANSPORT

S'adapter aux besoins et ressources du territoire

→ DEVELOPPER LA MOBILITE PARTAGEE

- Participation au challenge mobilité employeurs, l'Agglo2b a été lauréate dans la catégorie des plus de 500 salariés
- Organisation d'un challenge mobilité inter-écoles en partenariat avec l'Agence de l'Environnement, remporté par l'école Saint-Joseph de Mauléon

→ FAVORISER L'USAGE DU VELO

Approbation du Schéma Directeur Intercommunal Cyclable (SDIC) qui est un document d'orientation stratégique ayant pour objectifs de développer des itinéraires cyclables, de construire un réseau connecté avec les territoires voisins et mener des actions pour le développement d'un écosystème et d'une culture vélo.

→ DEVELOPPER LA MOBILITE SOLIDAIRE

Le transport solidaire, porté par 6 associations, permet de réaliser des trajets de la vie quotidienne

→ FACILITER L'INTERMODALITE

- Élaboration d'un schéma multimodal par la Région Nouvelle-Aquitaine
- Mise en place de la mobilité intégrée : référentiel multimodal régional, observatoire des mobilités, covoiturage et vélo, la carte et le ticket Modalis

→ TRANSPORT COLLECTIF

- 5000 élèves y transitent chaque jour
- Diminution du nombre de circuits de 496 à 413

5007 inscrits au transport scolaire
pour l'année scolaire 2022 - 2023

- 1 397 maternelles-primaires
- 2 196 collégiens
- 1 414 lycéens et étudiants



Transport solidaire

263
conducteurs
bénévoles

147 000 km
parcourus

1128
bénéficiaires
transportés

6143 trajets
soit + 27 %
par rapport à 2021



CLIMAT AIR ENERGIE

S'engager pour la transition écologique

PLAN CLIMAT AIR ENERGIE ET CONTRAT D'OBJECTIF TERRITORIAL

- PCAET arrêté le 2 février 2021
- Signature avec l'ADEME du Contrat d'Objectif Territorial
- Travaux de diagnostic et d'audit débutés
- Le COT permet à la collectivité de définir/compléter une stratégie, un plan d'actions et de suivre ou d'évaluer la performance globale de sa politique territoriale.

SCHEMA DES ENERGIES ET DES RECUPERATIONS

pour une planification cohérente des énergies renouvelables faisant majoritairement consensus

RÉGIE DES ÉNERGIES RENOUVELABLES

- Puissance totale des 6 sites : 226 kWc
- Superficie totale des panneaux installés : 1 668 m²
- Production électrique en 2022 : 247 142 kWh





3

**À tous les âges de la vie,
des services aux publics
pour être solidaire
et rendre autonome**

PETITE ENFANCE ET ENFANCE

Grandir, s'épanouir...



PETITE ENFANCE

DIAGNOSTIC DES MODES DE GARDE

- Plus de départs que d'installation

RENOVATION DU MULTI-ACCUEIL LES P'TITS MÔMES À CERIZAY

Pour répondre à toutes les nouvelles normes environnementales, de sécurité et de confort

ÉLABORATION DES PROTOCOLES NÉCESSAIRES AU FONCTIONNEMENT DES MULTI-ACCUEILS DANS LE CADRE DES NOUVEAUX DÉCRETS

Mise en application de la nouvelle réglementation

LE PARTENARIAT AVEC LE CONSERVATOIRE DE MUSIQUE POUR UN ACCÈS RENFORCÉ À LA CULTURE POUR LES TOUS PETITS

Projet 'goutte de son dans toutes les crèches en régie

RÉOUVERTURE DU RELAIS PETITE ENFANCE DU MONCOUTANTAIS AVEC L'ARRIVÉE D'UNE NOUVELLE ANIMATRICE

Redynamisation du territoire



ENFANCE

ENCOURAGER UNE VISION GLOBALE ET DES ACTIONS NOUVELLES

- Construire le nouveau Projet Éducatif De Territoire (PEDT) et le plan mercredi
- Poursuivre l'offre des "colos apprenantes"

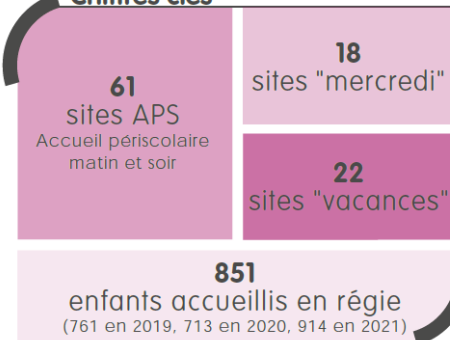
GARANTIR UNE GESTION COHÉRENTE SUR LE TERRITOIRE ET ADAPTÉE AUX BESOINS DES FAMILLES

DÉVELOPPER UN POINT DE CONTACT UNIQUE AVEC LES PARENTS

- Portail famille présente l'offre d'accueil sur le territoire
- Déploiement du logiciel aux différents gestionnaires



Chiffres clés



POLITIQUE JEUNESSE

Vers une politique innovante pour et par les jeunes

FIN DE LA PREMIERE SAISON DE LA CITE DE LA JEUNESSE ET DES METIERS

- 13 423 personnes accueillies

L'ANNEE DE LA NOUVEAUTÉ

- Forum Santé/Jeunesse 'On s'met bien' qui s'inscrit dans la dynamique de développement du label Info Jeune
- Rush 24 pour réaliser un film en équipe en 24 heures = 15 jeunes ont réalisé 3 courts-métrages
- Fabrik à Déclik : 20 jeunes Bocains ont eu l'occasion de vivre trois jours pour s'inspirer, découvrir des acteurs et actrices du territoire, se révéler et vivre un déclic
- Forum jobs : 730 personnes sont venues se renseigner
- La CJM part en live pour mettre en lumière le réseau des Animateurs Référents Jeunesse et des associations jeunesse

DEVELOPPEMENT TERRITORIAL

- Formalisation du Label Info Jeune
- Essor du dispositif micro-projet



MAINTIEN À DOMICILE

Rendre plus facile la vie chez soi

UNE NOUVELLE DIRECTION

ACTIVITE DES SERVICES

- Le Service d'Aide et d'Accompagnement à Domicile connaît des difficultés de recrutement
- L'activité du Service de soins Infirmiers à Domicile adaptée aux capacités humaines du service
- Le Service Polyvalent d'Aide et de Soins à Domicile favorise la coordination des interventions autour de la personne accompagnée, de son entourage et auprès des différents acteurs du secteur

HANDICAP : RENFORCEMENT DE L'OFFRE DU SSIAD

- Labellisation de places 'personnes en situation de handicap'

AMÉLIORATION DE LA QUALITÉ DES SERVICES

- Mesure de la satisfaction de l'utilisateur

PARTENARIATS

- Déploiement d'un système de télétransmission avec le Département
- Bilan du partenariat avec la résidence 'Les Tilleuls'

RÉFORMES

- Tarification SAAD
- Financement des SSIAD et SPASAD
- Services autonomie à domicile



Chiffres clés

98
patients du
SSIAD

82720
heures de SAAD
et 742 usagers

58 %
de taux
d'occupation

97236
repas livrés
et 600 usagers

POLITIQUE DE LA VILLE

Une attention pour les quartiers fragiles

→ ACTIONS PARTICIPANT À LA RÉUSSITE ÉDUCATIVE ET AU SOUTIEN À LA PARENTALITÉ

- Actions et projets éducatifs et culturels
- Réunions du groupe 'Grandir ensemble'
- Accompagnement à la scolarité pour 113 enfants du quartier
- Action 'orchestre à l'école' au sein de l'école Duguesclin
- Action sur le thème 'la place du téléphone'
- Accompagnement aux compétences parentales et psychosociales des enfants

→ AUX DROITS ET A LA CITOYENNETÉ

- 166 habitants, dont 48 % du QPV, ont suivi les ateliers collectifs qui donnent à comprendre notre société
- Interventions hebdomadaires du camion "Accueil santé social" de la Croix Rouge avec un record de fréquentation (803 personnes rencontrées contre 744 en 2021)

→ ACCÈS À LA CULTURE, AU SPORT ET AUX LOISIRS

- 107 enfants ont bénéficié des temps d'activités multisports hors temps scolaire
- Reconduction du programme 'Quartiers d'été'

→ MOBILISATION DU CONSEIL CITOYEN

Il contribue à la participation des habitants au contrat de ville, concourt à l'animation du quartier et à son ouverture vers l'extérieur.

Chiffres clés de l'appel à projets



Mobilisation du Conseil Citoyen



PREVENTION

Pour mieux vivre ensemble



CONSEIL INTERCOMMUNAL DE SECURITE ET DE PREVENTION DE LA DELINQUANCE (CISPD)

→ Agir plus tôt et aller plus loin dans la prévention en direction des jeunes

→ Aller vers les personnes vulnérables et prévenir les violences intrafamiliales

- Accueil d'urgence des personnes victimes de violences au sein du couple auprès des hébergeurs locaux
- 2 intervenantes sociales en gendarmerie interviennent sur le territoire

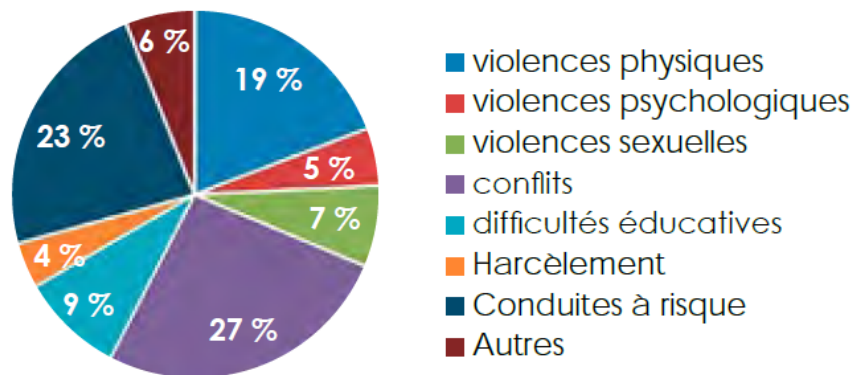
→ Améliorer la tranquillité publique

→ Lutter contre les addictions

→ Lutter contre les prises de risques routiers



Problématiques identifiées :



Chiffres clés

278
bénéficiaires
198 situations
traitées par les ISG

17 %
bénéficiaires
mineurs

52 % bénéficiaires non connus
par les services sociaux

307 personnes impactées,
Exemple : la rencontre et l'accompagnement
du parent a un impact sur la problématique
éducative et les enfants

SANTE

Une approche territoriale

LE CONTRAT LOCAL DE SANTE

→ RÉTROSPECTIVE 2022

- garantir une observation des données de santé la réalisation d'un état des lieux local de la santé mentale...
- favoriser le bien-être psychique des Bocains
- favoriser l'accès aux soins avec l'accompagnement du projet de santé des professionnels de Cerizay dans le cadre des projets des extensions des Maisons de Santé Pluridisciplinaires (MSP) de Cerizay et de Nueil-Les-Aubiers,
- diffuser des actions sur le dépistage des cancers
- développer les actions de prévention, de promotion et le parcours de santé de l'enfant et de l'adolescent avec la création et la mise en place d'un Forum Santé & Jeunesse

→ SOUTIEN AUX PROFESSIONNELS ET AUX ÉLUS

L'Agglomération s'engage par une convention auprès du Département à participer au Plan Santé 79 avec notamment la mise en place d'une cellule départementale d'accompagnement des professionnels de santé et des élus pour une période de 3 ans.

→ COORDINATION DU CONSEIL LOCAL DE SANTÉ MENTALE

Le CLSM est un espace collectif de concertation destiné à :

- définir les priorités locales en santé mentale,
- construire des projets en réponse aux problématiques locales et à coordonner les actions des partenaires qui y contribuent
- développer le travail intersectoriel et le partenariat nécessaire et efficace à la réalisation d'actions permettant l'amélioration de la santé mentale des Bocains





4

**Une administration
mobilisée au service
des politiques publiques
et du soutien aux communes**

RESSOURCES



RESSOURCES HUMAINES

Représentants du personnel et de ces instances – renouvelés le 8 décembre

Fin de l'état d'urgence sanitaire lié au COVID-19 en août

Des enjeux de recrutement

41 recrutements sur poste pérenne ou sur du long terme et 136 recrutements sur poste non pérenne

Télétravail : 64 agents ont bénéficié de cette disposition

Bien-être et qualité de vie

83 managers ont participé à 6 journées de formation pour élaborer une culture commune de management

Formation

- développement du plan de formation mutualisé
- Plan de formation mutualisé des Services d'Aide et d'Accompagnement à Domicile (SAAD) et du Service de Soins Infirmiers à Domicile (SSIAD) Nord Deux-Sèvres
- Formations internes

Accompagnement des agents dans leur projet d'évolution professionnelle

- 34 entretiens de conseil
- 3 agents ont bénéficié d'un accompagnement individualisé

Carrière et paie

- Nouveau logiciel RH

€ FINANCES



→ Définir le cadre opérationnel des échanges financiers et des collaborations entre l'Établissement Public de Coopération Intercommunale (EPCI) et ses communes membres

- Mise en œuvre du nouveau pacte fiscal et financier

→ Une révision budgétaire rendue nécessaire du fait de l'accélération de l'inflation engendrée par un contexte très incertain

→ Le contrôle de la chambre régionale des comptes : un temps d'analyse et de réflexion sur le fonctionnement financier, budgétaire et comptable de la collectivité

→ Poursuivre la structuration budgétaire, organisationnelle et comptable de la collectivité en lien avec ses partenaires

RESSOURCES



AFFAIRES GÉNÉRALES

- **Gestion des instances** : 30 réunions
- **Le conseil juridique** auprès de tous les services
- **Le service accueil-courrier** : baisse du nombre de courriers due à la dématérialisation
- **Cellule foncière et immobilière** : optimisation du patrimoine foncier et immobilier
- **Commande publique** : optimisation de la politique achats
- **Assurance** : 90 sinistres
- **Archivage** : déménagement et mise en rayonnage des archives des anciennes intercommunalités, poursuite du classement, réflexion sur un bâtiment mutualisé



INFORMATIQUE ET TÉLÉPHONIE

- **Cybersécurité** : Audit interne et externe de nos systèmes d'information dans le cadre du plan France Relance. Réflexion stratégique autour du renforcement de la sécurité de nos systèmes d'information
- **Plan de gestion de la donnée** : élaboration des plans de classement, schémas de permissions, spécifications fonctionnelles et développement des sites SharePoint



PATRIMOINE, INFRASTRUCTURES ET INGÉNIERIE

- **Bureaux d'études** : 17 communes ont fait appel au service, nombreuses autres réalisations dont la réhabilitation de la crèche Les P'tits Mômes...
- **Maintenance et entretien** : entretien des espaces verts, des espaces naturels sensibles, des bâtiments et soutien logistique auprès des services de l'Agglomération
- **Fourrière animale** : 156 chiens et 111 chats accueillis
- **Parc automobile** : 153 véhicules disponibles, 2 098 000 kms effectués



COMMUNICATION

- Lancement des campagnes pour le nouveau programme Agglo Rénov, la lutte contre les dépôts sauvages
- Organisation de la 1^{ère} matinée d'accueil des nouveaux agents
- Création en interne d'une charte graphique pour les événements jeunesse



STRATEGIE ET POLITIQUES CONTRACTUELLES

Contrat régional de développement et de transitions 2023-2025 – 3 grands axes de stratégie

- Un territoire attractif, innovant, créateur d'emplois et porteur d'un développement durable
- Un territoire accueillant, fort d'un projet de vie solidaire pour bien vivre et s'épanouir
- Un territoire équilibré respectant la préservation des ressources et porteur d'un maillage et d'une synergie territoriale

L'Europe en Bocage Bressuirais

- Le programme LEADER 2014-2020 à l'échelle du Nord Deux-Sèvres
- Le volet territorial des fonds européens 2021-2027



Conserverie artisanale portée par RD Innovation



Librairie solidaire ADBook portée par Les Ateliers du Bocage

Le Contrat de Relance et de Transition Écologique avec l'État

Signés avec l'État, ils ont pour objectifs de traiter les enjeux de territoire dans une approche transversale notamment dans les domaines du développement durable, du développement économique et de cohésion territoriale